



Conflent Canigó
Communauté de communes

Pourquoi un schéma patrimonial et culturel ?

Il s'agit de tracer une perspective globale et collective qui réponde aux questions :

- Quelles sont les domaines retenus à valoriser et ainsi les compétences à adopter ? Quel contenu et quelles actions et pour quels publics ?
- Quel est, à court, moyen et long termes, le niveau de développement et d'économie touristique et culturelle recherché et donc quels sont les moyens financiers et humains à mettre en œuvre ? Comment amplifier les retombées économiques ?
- Quels sont les partenariats envisageables pour une mise en réseau de l'offre et des actions ?
- Comment la Communauté de commune positionne-t-elle son intervention en qualité de maître d'ouvrage et/ou co-financeur avec l'Etat, le Conseil Régional, le Conseil départemental, les communes et les associations..., selon les actions et les projets.

Des compétences tourisme et culture

Equipements culturels et sportifs

- Actions favorisant le maintien de l'école de Musique du Conflent ;
- Création, aménagement et gestion d'équipements sportifs et culturels reconnus structurants pour l'ensemble de la population du Conflent et déclarés à ce titre d'intérêt communautaire ;
Sont déclarés d'intérêt communautaire :
 - La Piscine de Prades,
 - La Médiathèque de Prades.
 - Soutiens aux actions favorisant le partenariat avec les bibliothèques municipales du territoire intercommunal ;
 - Définition et mise en œuvre d'une stratégie de valorisation de patrimoine du territoire.

Tourisme

- Elaboration d'une stratégie touristique commune au territoire

Forces

- **Un territoire à la qualité paysagère remarquable**
- **Une ressource patrimoniale de premier plan qui présente un potentiel de développement touristique**
- **Un vecteur d'attractivité singulier : le train jaune**
- **Les labels nationaux ou internationaux qui qualifient le territoire : Label Unesco, Grand Site de France, Parc naturel régional, Pays d'art et d'histoire, ...**
- **Une personnalité rayonnante qui a marqué fortement le territoire de son empreinte : Pablo Casals**
- **Une culture régionale forte : la catalanité**
- **Des prises de compétences intercommunales en faveur du tourisme et de la culture (lecture publique, enseignements artistiques et patrimoine)**
- **Un réseau de lecture publique actif et efficient**
- **Une école de musique intercommunale avec deux antennes**
- **Un équipement cinématographique très actif**
- **Des festivals d'importances qui bénéficient d'une notoriété nationale voire internationale (Festival Pablo Casals et Ciné-rencontres) et qui, pour ces dernières, développent une action à l'année**
- **Une implication forte du tissu associatif pour le montage de projets et des formes de mutualisation à l'œuvre (café associatif, réseaux collaboratifs dans certaines communes comme Mosset, ...)**

Faiblesses

- **Un déficit de fréquentation des sites patrimoniaux du fait d'une insuffisante stratégie de valorisation et de médiation du patrimoine et d'une difficulté d'accessibilité au territoire et à ses ressources patrimoniales (suspension de la liaison ferroviaire) et mobilité sur le territoire peu aisée**
- **Le manque de mise en réseau des éléments du patrimoine et des lacunes ne termes de communication générées par le manque de moyen**
- **Un hébergement marchand peu développés**
- **Des moyens financiers calibrés dans un contexte rural alors que des acteurs culturels majeurs y sont implantés**
- **Pas d'équipements de diffusion du spectacle vivant. Mais est-ce nécessaire ?**

Opportunités

- La conduite une réflexion globale et transversale sur art, culture et tourisme dans le cadre d'un schéma culturel pluri-annuel afin d'amplifier les retombées économiques
- La mise en œuvre du PLUI
- La montée en puissance de l'office du tourisme intercommunal avec des atouts reposant sur le patrimoine (naturel et historique) les sports pleine nature et découverte naturelle ainsi que le bien-être
- L'inventaire du patrimoine en cours de réalisation
- Le questionnement sur le Pays d'art et d'histoire
- L'existence de différents postes salariés publics autour du patrimoine (Prades, Conflent, Pays d'art et d'Histoire, ...)
- Le projet de restauration de la maison Felip
- Des compagnies artistiques d'intérêt qui pourraient être associées sur certains aspects des projets de territoire

Menaces

- La disparition du label Pays d'art et d'histoire
- Les difficultés posées par le plan de gestion du site de Villefranche-de-Conflent qui pourrait mettre en péril le label Unesco
- L'impact des grèves et les menaces sur la circulation du train jaune
- Le réseau de lecture publique risque de s'étioler sans le recrutement d'un(e) responsable de réseau.

Les quatre enjeux prioritaires du schéma



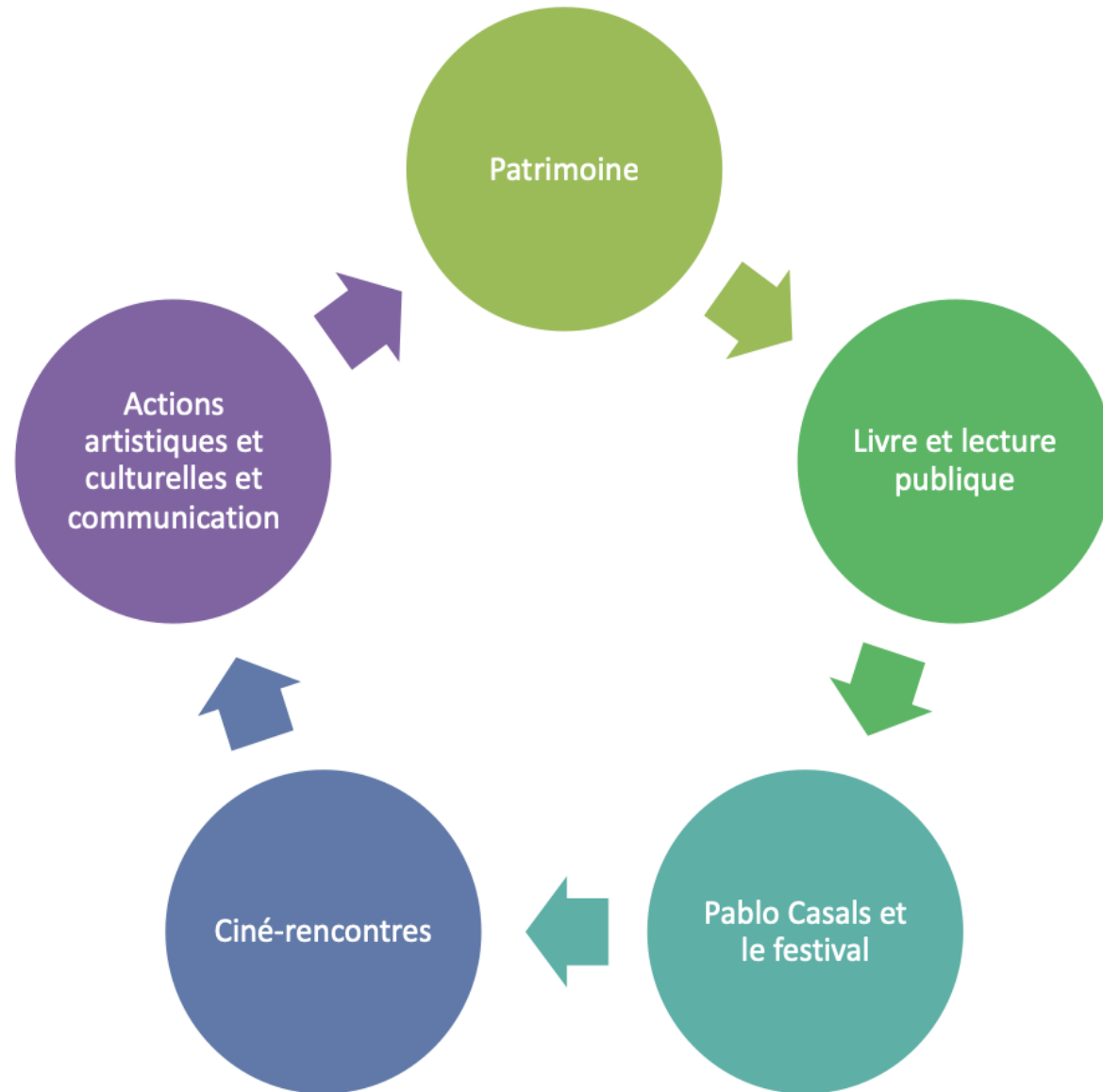
Inscrire la politique culturelle et patrimoniale au service du développement du territoire

Proposer une offre culturelle aux habitants toute l'année

Soutenir la présence artistique sur le territoire

Favoriser la communication et l'interconnaissance entre porteurs de projets

Les cinq volets du schéma patrimonial et culturel



Les fiches projets

PATRIMOINE

Action	Objectifs	Actions/moyens
Le label Pays d'art et d'histoire comme outil opérationnel de la stratégie du patrimoine intercommunal	<ul style="list-style-type: none"> – Prendre appui sur le label pour déployer une stratégie ambitieuse et cohérente au service des communes et des acteurs oeuvrant dans le champ patrimonial – Participer à l'appropriation collective du patrimoine – Positionner cette action dans une logique de développement de l'attractivité du territoire et de retombées économiques 	<ul style="list-style-type: none"> – Opérer un transfert de gestion du label pays d'art et d'histoire de l'association à l'intercommunalité – Mise en place d'actions ciblées : – Développement de la connaissance – AMO gestion du label Unesco – Médiation du patrimoine – Mise en place d'un service de visites commentées et ateliers du patrimoine – Sensibilisation des habitants au patrimoine – Soutien à la professionnalisation et à la mise en réseau des acteurs du patrimoine – Développement d'une stratégie d'attractivité autour du patrimoine (animations) – Mise en place d'outils de communication et de promotion en lien avec l'OTI
BUDGET	<ul style="list-style-type: none"> – 1 ETP – 40 à 50.000 € / an – Financement poste DRAC – Subvention Exceptionnelle pour Solder le PAH actuel ? 	<p>Calendrier: 6 mois → Récupération Label</p> <p>1 an → nouveau dossier Label Interco</p>

La maison Felip : la maison du patrimoine du Conflent, Maison Pablo Casals et l'office du tourisme nouvelle génération	<ul style="list-style-type: none"> — - Créer un pôle d'animation et d'attractivité au cœur de Prades — - Affirmer la vocation de la maison comme lieu d'hospitalité et de renvoi sur l'ensemble des communes — - Honorer la personnalité de Pablo Casals comme élément du patrimoine — - Accueillir les bureaux de l'équipe du pays d'art et d'histoire et du festival 	<ul style="list-style-type: none"> — - Transférer à l'intercommunalité la propriété de la maison Felip — - Réactiver le Pays d'art et d'histoire et y implanter le CIAP et les bureaux — - Implanter l'office du tourisme nouvelle génération — - Infléchir le programme du projet de la maison Felip et engager les études APS et APD
BUDGET	<ul style="list-style-type: none"> — Fonctionnement : PAH – OT Intercommunal – Festival — INVESTISSEMENT : - 6 mois – programmation / AMO → 50.000 € - Financement DRAC <ul style="list-style-type: none"> - 2 an / moyen terme → études maîtrise d'œuvre PRO - 5 an → 5 à 6 millions d'euros ? — FINANCEMENT ETAT / REGION / CD 	

Saint Michel de Cuxa, symbole du patrimoine catalan

- Assurer une pérennité du projet de développement du site
 - Garantir aux financeurs des travaux d'aménagement la « mission de service public » du monument
 - Fluidifier l'ensemble de l'activité en disposant d'une unité de gestion favorisant les synergies entre tous les acteurs
 - Optimiser sa valeur symbolique en lui assignant une fonction de tête de pont du patrimoine du territoire
- Engager une négociation quant à la dévolution du bien :
 - Acquisition ou donation du bien à la puissance publique ?
 - Signature d'un bail emphytéotique avec un porteur de projet public ?

Vers un portage par le Conseil Départemental ?

Le livre et la lecture publique

Recrutement d'un animateur du réseau de lecture publique intercommunal	<ul style="list-style-type: none"> → Contribuer à l'achèvement de l'informatisation des bibliothèques → Soutenir les médiathèques des communes → Conduire des actions de formation et transfert de compétences → Développer une stratégie de circulation des documents → Développer la politique d'animation → Communiquer (Double-page et réseaux sociaux) 	<ul style="list-style-type: none"> → Recrutement d'un.e coordinateur.ice du réseau de lecture publique
BUDGET / CALENDRIER	<ul style="list-style-type: none"> → 30.000€ / an → Financement 3 ans : CD66 / DRAC 	<ul style="list-style-type: none"> → Calendrier : 6 mois → Contrat Territorial de Lecture

Développer la politique d'animation dans les établissements	<ul style="list-style-type: none"> → Accompagner la montée en puissance de la politique d'animation des médiathèques du réseau → Optimiser les animations en mutualisant des activités et en organisant des circulations sur le territoire → Construire des partenariats structurants avec les acteurs artistiques et culturels du territoire 	<ul style="list-style-type: none"> → Disposer d'une enveloppe d'animation permettant de construire une programmation d'animation dans les établissements de lecture publique du réseau → Construire des parcours de projets avec des acteurs artistiques et culturels du territoire
BUDGET / CALENDRIER	<p>Actuellement 6.000 €</p> <p>A augmenter vers 10 à 15.000 €</p>	<p>Calendrier: montée en charge en 3 ans ?</p> <p>Financement possible Contrat Territorial de Lecture</p>

Déployer une action en faveur du jeune public	<ul style="list-style-type: none"> — Consolider les acquis et soutenir les actions engagées — Valoriser les fonds existants et poursuivre leur enrichissement — Resserrer les liens avec l'éducation nationale pour déployer les actions avec les établissements scolaires — Pérenniser la fête du livre jeunesse en la rendant itinérante 	<ul style="list-style-type: none"> — Structurer une action pérenne avec l'Éducation nationale visant à développer les relations avec le réseau de lecture public — Pérenniser la fête du livre jeunesse de Sahore en organisant l'itinérance
BUDGET / CALENDRIER	<ul style="list-style-type: none"> — 3.000 € / an 	<ul style="list-style-type: none"> — Calendrier : En cours pour les écoles – Projet Bibliothèque à l'école avec DASEN

Renouveler le partenariat avec les Ciné-rencontres	<ul style="list-style-type: none"> → Pérenniser le partenariat avec les ciné-rencontres → Poursuivre le développement du fonds audiovisuel → Fluidifier les relations entre les deux entités 	<ul style="list-style-type: none"> → Renouveler la convention de partenariat avec les Ciné-rencontres → Envisager quelques animations co-pilotées lors des projections sur le territoire ou lors des stages ?
BUDGET / CALENDRIER	<ul style="list-style-type: none"> → Identique - 10.000 € / an 	

Soutien aux acteurs de la chaîne du livre : Libambule	<ul style="list-style-type: none"> → Soutenir l'implantation territoriale d'une librairie indépendante pour favoriser sa pérennisation et son développement → Favoriser la relocalisation de la dépense publique pour les achats des médiathèques du réseau → Bénéficier de la circulation de la librairie pour envisager un partenariat autour de la circulation des collections publiques ? → Associer Libambule à des activités d'animation particulièrement en matière de jeune public 	<ul style="list-style-type: none"> → Opter pour les acquisitions en partie auprès de Libambule → Mobilisation de Libambule pour le salon du livre de jeunesse ou pour d'autres activités ?
BUDGET / CALENDRIER	<ul style="list-style-type: none"> → Soutenir la librairie par les acquisitions de livres des médiathèques communales et intercommunales → 5.000 € pour un service de portage ? 	

Pablo Casals et le festival

Un espace d'interprétation dédié à Pablo Casals dans la maison Felip

- Rendre hommage à une personnalité, reconnue dans le monde entier, qui a imprimé une empreinte forte sur le territoire
- Exploiter le fonds Pablo Casals de la médiathèque en apportant les éléments d'interprétation nécessaires à la bonne compréhension du caractère exceptionnel de cette personnalité
- Inviter le visiteur à parcourir le territoire du Conflent avec un guide prestigieux : Pablo Casals (cf. parcours sonore : « Sur les pas de Pablo Casals »)

→ Décliner une section spécifique du CIAP dans la maison Felip sur la figure de Pablo Casals, musicien d'exception, homme engagé pour la paix dans le monde (cf. fiche Maison Felip).

→ Articuler la présentation avec le musée Pau Casals d'El Vendrell pour fédérer et créer une complémentarité stratégique dans les projets.

→ Établir un point de départ pour le parcours sonore sur le territoire

Accueillir les bureaux du festival

- bénéficier d'une localisation centrale en plein cœur de la ville centre
- Disposer d'une salle de travail polyvalente dotée de qualités acoustiques pour le travail de masterclasses
- Participation à l'animer de la cour de la maison Felip

→ Disposer des bureaux du festival au deuxième étage de la maison Felip (partage de l'espace avec le Pays d'art et d'histoire ou le service patrimoine)

→ Aménager une salle de travail pour les masterclasses

→ Disposer d'un lieu de diffusion convivial (en été !) : le théâtre de verdure

Un parcours sonore « sur les pas de Pablo Casals » reliant les sites marquants de son séjour	<ul style="list-style-type: none"> → Diversifier les outils de connaissance de la personnalité de Pablo Casals → Sensibiliser la population, les musiciens et mélomanes de passages ainsi que les touristes à la personnalité hors norme de cet artiste engagé → Inviter à un voyage sur le territoire au prisme des lieux marquants de son exil 	<ul style="list-style-type: none"> → Réalisation d'un outil numérique de visite du territoire « sur les pas de Pablo Casals »
BUDGET	<ul style="list-style-type: none"> → A définir – étude de faisabilité → Portage OTI – Partenariat Association Beaux Bruits ? → Financement Leader → Action moyen terme 	

La structuration d'un partenariat de projet avec la fondation Pau Casals d'El Vendrell	<ul style="list-style-type: none"> → Faire rayonner la personnalité de Pablo Casals à l'échelle de la Catalogne et engager une réflexion pour développer un partenariat riche formant trait d'union entre La Catalogne du nord et la Catalogne du sud → Mutualiser les moyens permettant de créer des projets itinérants ? 	<ul style="list-style-type: none"> → Nouer un partenariat pour la création de l'espace d'interprétation et la création du circuit sonore « Sur les pas de Pablo Casals » dans le Conflent → Organiser un temps fort en 2020 pour célébrer les 70 ans du festival de Prades : <ul style="list-style-type: none"> – Exposition ? – Concerts partagés ? – Échanges entre les écoles, et/ou écoles de musique/conservatoires et/ou autour des pratiques en amateurs ? – Partenariats conservatoires de Perpignan et Barcelone ? → Publications ? → Présentation par la Fondation des lauréats du concours Pablo Casals à Prades ? → Ou tout autre action à construire, ...
BUDGET / CALENDRIER	Actions sur le long terme Fonction des projets et du temps d'ingénierie du Festival	

<p>Vers une nouvelle étape pour le festival</p>	<ul style="list-style-type: none"> → Réaffirmer, en actualisant le projet, la vocation de Prades et du Conflent en tant que l'une des capitales mondiales de la musique de chambre → Pérenniser le festival en organisant sa transmission à une nouvelle équipe → Capitaliser sur l'anniversaire des 70 ans pour engager le processus → Réinterroger le modèle actuel de fonctionnement du couple festival/académie → Ré-arimer le festival à son territoire en développant les actions pédagogiques et sociales et en construisant des partenariats avec les acteurs locaux → Réinventer le partenariat avec la fondation Pau Casals d'El Vendrell 	<ul style="list-style-type: none"> → Réflexion à conduire par les partenaires financiers publics sur les objectifs attendus pour la nouvelle étape de développement et détermination d'une enveloppe globale de subvention publique pour le conduire → <u>Échanges et négociations à engager avec l'équipe projet actuelle pour la mise en place d'un process de transmission assorti d'un planning et de phasages</u> → <u>Lancement d'une procédure pour recruter la nouvelle direction du projet en fonction d'un modèle de structuration préalablement arrêté par les partenaires</u>
<p>BUDGET / CALENDRIER</p>	<ul style="list-style-type: none"> → Recrutement d'un Directeur 55.000 € - → Direction Artistique 55.000 € - 	<p>Mutualisation avec la CCCC – Direction de la Culture Moyens supplémentaires ou réduire le festival</p> <p>Dans les 6 mois – recrutement CCCC avec mise à dispo du festival ? Prise de compétence Soutien au Festival permettant de transférer les financements de la ville ?</p>

Les cinés-rencontres

Développer une programmation structurante sur le territoire durant l'année	<ul style="list-style-type: none"> → Structurer une activité cinématographique itinérante dans les communes de la communauté de communes → Développer les publics en mettant en place une activité régulière sur le territoire en dehors de Prades → Animer des sites du patrimoine durant la saison d'été 	<ul style="list-style-type: none"> → Délocalisation de projections sur le territoire comprenant des projections régulières → Mise en place d'une programmation spécifique de plein air l'été dans les lieux du patrimoine pour la population locale et le public touristique
BUDGET / CALENDRIER	<ul style="list-style-type: none"> → 10 à 15.000 € ? → Possibilité d'intégrer l'action dans la convention actuelle 	<ul style="list-style-type: none"> → 1 an : Mise en œuvre à la prochaine convention

Accompagnement au développement du festival	<ul style="list-style-type: none"> → Favoriser le rayonnement du festival en augmentant le nombre d'écrans permettant des projections multiples → Accueillir un public plus nombreux aux projections (la jauge du Lido étant limitée) → Multiplier les opportunités de découvertes des œuvres cinématographiques par le public du fait des projections multiples (effet critique et bouche à oreille) → Poursuivre l'accueil d'étudiants en audiovisuel et école de cinéma 	<ul style="list-style-type: none"> → Mettre en place un ou deux sites de projections complémentaires durant le festival
BUDGET / CALENDRIER	20.000 € / an	

Actions artistiques et culturelles, communication

Accompagnement pour la création d'un tiers-lieu artistique

- Il s'agit de créer un tiers-lieu culturel abritant des acteurs artistiques et culturels professionnels en Conflent ayant pour finalités de :
- Ancrer une permanence artistique dans le Conflent et soutenir la pérennisation d'emplois artistiques
- Développer un lieu ressources artistiques sur le territoire
- Disposer d'espaces de travail mutualisés (ateliers, salle de répétition, studios, salles de réunions, ...)
- Partager des espaces administratifs (bureaux)
- Acquérir du matériel mutualisé
- Disposer ensemble d'espaces de stockage
- Mettre en partage des fonctions supports : administration, communication, ...

Les valeurs portées par le projet reposent sur l'économie sociale et solidaire et le développement durable.

BUDGET / CALENDRIER

Portage PNR

La communauté de communes pourrait apporter son soutien au projet en :

- * Mettant à disposition une expertise technique à l'identification de locaux susceptibles d'accueillir le projet
- * Mobilisant des partenariats pour sa bonne réussite

Confortation de l'activité de l'école intercommunale de musique	<ul style="list-style-type: none"> → Conforter l'activité de l'école de musique → Diversifier l'offre de formation avec de nouvelles disciplines : vents et musiques traditionnelles ? → Favoriser les échanges et l'expertise avec d'autres établissements d'enseignement → Développer un partenariat plus actif avec le festival Pablo Casals 	<ul style="list-style-type: none"> → Mise en œuvre d'un projet de compagnonnage avec le Conservatoire à rayonnement régional de Perpignan → Ouverture d'une classe ou deux avec de nouvelles disciplines : musique catalane ? Vent, cuivre ? → Accompagnement à la création d'un bandas ou cobla
Mettre en place d'un agenda artistique et culturel partagé sur le territoire	<ul style="list-style-type: none"> → Ouvrir des espaces de dialogue et de concertation régulière avec les acteurs artistiques et culturels → Eviter les phénomènes de concurrence calendaire des activités → Mieux informer, associer et fédérer la population autour des projets portés par les acteurs artistiques et culturels du territoire 	<ul style="list-style-type: none"> → Créer un dispositif d'agenda culturel numérique à l'échelle de la communauté de communes → Renforcer la communication autour des projets et identifier les projets structurants pour bénéficier d'une information touristique et culturelle renforcée
BUDGET / CALENDRIER	<p>Définir un budget pour l'accompagnement d'une cobla</p> <p>Agenda partagé avec Tourinsoft et/ou open data région – action en cours</p>	

Un outil partagé de mobilité pour les manifestations en soirée	<ul style="list-style-type: none"> → Réduire l’empreinte écologique des activités culturelles en invitant les participants/spectateurs/visiteurs à mutualiser leurs trajets → Offrir la possibilité à des personnes non-motorisées de pouvoir rejoindre des activités : personnes âgées, adolescents, curistes, ... → Amplifier la fréquentation des événements et donc les ressources propres des organisations → Offrir un outil pour le développement touristique des sites 	<ul style="list-style-type: none"> → Conduire une étude de faisabilité pour développer une stratégie de covoiturage de proximité pour les événements culturels et touristiques du territoire → Sélectionner un outil qui sera utilisé sur l’ensemble du territoire → Stratégie de communication à relayer par l’ensemble des partenaires ?
BUDGET / CALENDRIER	5.000 € / moyen terme – relation avec PNR et rézo pouce ?	

Evolutionnaires statutaires

Et prises de compétences

- Préciser le champ de compétences
- Déployer une stratégie de sauvegarde, préservation, valorisation et médiation du patrimoine
- Affirmer la vocation touristique de la valorisation du patrimoine
- Prendre appui sur les labels à forte notoriété : Pays d'art et d'histoire et Unesco
- Redéploiement du Pays d'art et d'histoire à l'intercommunalité
- Gestion de la maison du patrimoine et du tourisme : la maison Pablo Casals
- Assistance AMO pour la gestion du label Unesco et éventuellement la gestion touristique des remparts de Villefranche ?
- Vigilance sur les opportunités (exemple maison de Gustave Violet)

Aujourd'hui sont déjà enclenchés

Contrat territorial de lecture avec le département

Renouvellement du Festival Pau Casals

Pays d'art et d'histoire

Contrat territorial de lecture

Recrutement d'un animateur du réseau de lecture publique intercommunal

Développer la politique d'animation dans les établissements



- Contribuer à l'achèvement de l'informatisation des bibliothèques
- Soutenir les médiathèques des communes
- Conduire des actions de formation et transfert de compétences
- Développer une stratégie de circulation des documents
- Développer la politique d'animation
- Communiquer (Double-page et réseaux sociaux)
- Construire des partenariats structurants avec les acteurs artistiques et culturels du territoire

Renouvellement du Festival Pau Casals

Pour les 70 ans du Festival, après 37 de direction artistique, Michel Lethiec et sa femme cèdent leur place à une nouvelle équipe



7 candidatures spontanées

**1 Comité de sélection en vision-conférence
avec les partenaires**

**Le CA du Festival a choisi Pierre Bleuse pour
succéder à Michel Lethiec au festival 2021**

Prochaine étape choix d'un administrateur



VILLES & PAYS D'ART & D'HISTOIRE

Pays d'art et d'histoire



Création d'un PAH à l'échelle de la CCCC

**Pour initier une stratégie patrimoniale
intercommunale au service des communes et du
développement du territoire**

**Pour favoriser l'appropriation du patrimoine par
les publics locaux et éduquer la jeunesse à ce
thème.**

Quelles actions ?

Les actions inhérentes au label

Mise en place d'un CIAP (centre d'interprétation du patrimoine)

Organisation de visites guidées de visites guidées

Soutien à la professionnalisation et la mise en réseau des acteurs du patrimoine.

Animation des lieux patrimoniaux en partenariat avec les acteurs locaux

Avec les services de l'OTI mise en place d'outils de communication et de promotion



De la Maison Félip à la Maison Pau Casals



ville

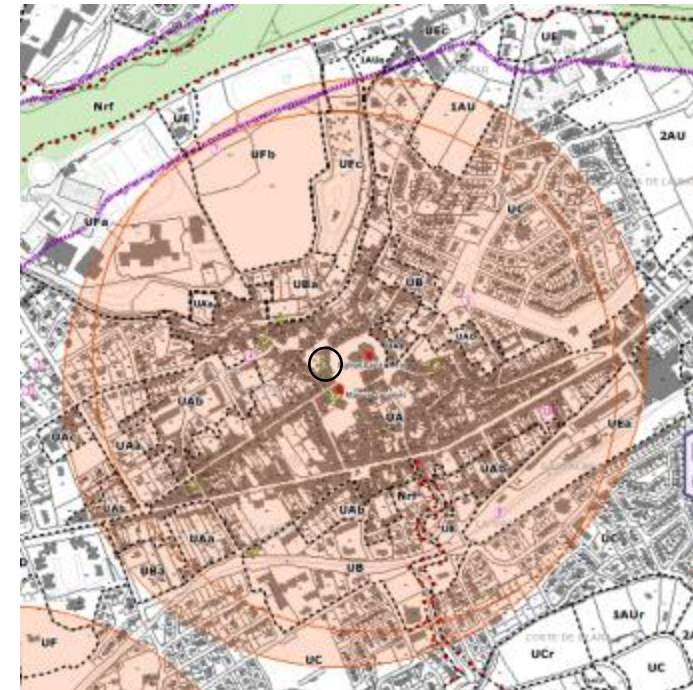
- La Maison Felip va participer à l'animation du centre-ville parmi des **aménités déjà implantées** (commerces et services).
- **Accès via** : place de la République, rue des Pyrénées, Voltaire).
- **Un environnement plutôt résidentiel** avec des logements présents tout autour : une attention à apporter aux nuisances sonores.
- L'accessibilité en automobile se fait via les stationnements déjà existants : parking Pasteur, de la place de Catalogne et de la rue de la Basse.
- Les contraintes du PLU ont été passées en revue pendant la phase de « diagnostic » de l'étude.
- L'église face à la maison est classée au titre des monuments historiques. **Le projet est donc dans un périmètre soumis à avis conforme de l'ABF.**



Place de la République



Plan de situation de la Maison Felip dans son voisinage.



Localisation de la Maison Felip dans le cœur de Prades.

Objectifs :

- Créer un pôle d'animation et d'attractivité au cœur de la ville-centre du territoire, face à son église (haut lieu patrimonial)
- Affirmer la vocation de la maison Felip en tant que lieu d'hospitalité et de renvoi vers l'ensemble des communes du territoire en apportant :
 - Les clés de compréhension du patrimoine intercommunal (CIAP du label art et histoire)
 - Le service d'information touristique
- Honorer la personnalité de Pablo Casals tout en rééquilibrant les espaces respectifs entre patrimoine du territoire (surface dans dernière étude : 77m²) et la personnalité de Pablo Casals (surface dans dernière étude : 210 m²)
- Accueillir dans les bureaux l'équipe du Pays d'art et d'histoire et du festival Pablo Casals

L'accueil de l'office du tourisme

Des **espaces ouverts** avec une déambulation libre des visiteurs : du mobilier mobile pour s'approprier l'espace ?

Des **espaces assis** pour la consultation de documents sur place avec du mobilier d'attente (assises, chargeurs mobile)

Une **borne d'accueil** pour renseigner les visiteurs

3 à 4 **agents** à l'accueil du bureau d'information touristique de juin à septembre et 2 personnes le reste de l'année

Des **présentoirs** pour la documentation papier et des espaces de stockage associés (mobilier et local spécifique)

Les services associés

Service billetterie : visites de monuments et excursions et utilisation par le Festival certains mois de l'année.

Espace boutique : du mobilier de préférence modulable avec réserve intégrée et une circulation facile entre les éléments

Un espace boutique / billetterie situé sur la parcours visiteurs et visible depuis l'entrée, voire depuis l'extérieur

Tourisme vélo en lien avec le projet d'itinéraires vélos reliant Perpignan à Villefranche-de-Conflent : des casiers sécurisés, stationnement vélo, rechargement VAE, réparation.

Un label « Accueil Vélo » et des prescriptions du CD66 à prendre en compte (subvention possible ?).

L'utilisation d'outils numériques

Des **outils en libre accès** pour s'informer sur le territoire (tablettes, table ou grand écran tactile) et adaptés aux enfants

Des **outils de diffusion** d'informations (écrans muraux)

Des **outils pour l'accueil** qui permettent d'interagir avec les visiteurs (tablettes ou ordinateurs à double écran)



Une salle d'activités autour de la nature

- Une salle qui permet de **réaliser diverses activités** : préparation de randonnées, arts plastiques, petites conférences...
- Avec matériel de projection, cartes, partagées avec le CIAP.

Les espaces extérieurs

Des **informations dès l'entrée extérieure** via des outils interactifs accessibles 24h/24h.

Un **espace détente** dans la cour arrière de la Maison Felip, à destination des touristes pour préparer leur journée.

L'organisation de **petites réceptions** avec les partenaires ou la **présentation de produits et d'activités** au public.

Les bureaux administratifs

7 bureaux « fixes » et de 3 bureaux « temporaires »

→ **Dans un autre site**, la maison n'intègre qu'un bureau à proximité de l'accueil.

Un **espace de réunion pour 15 personnes** intégrant un équipement de visioconférence

→ Partagé avec les autres activités de l'OT

Interprétation des objectifs du CIAP

Remplir une **mission culturelle de proximité** à destination des habitants et pas seulement des touristes,

en **dispensant une information sur l'architecture et le patrimoine** du Conflent (et de la CCCC en général)

afin d'en **faire comprendre l'identité, l'originalité et la cohésion, comme destination unique.**

Mettre en valeur les **ressources architecturales, patrimoniale, paysagères du territoire**, en **complétant le maillage culturel existant**, auquel il pourra d'ailleurs faire référence pour inciter les publics à

approfondir leurs connaissances en se rendant sur les différents lieux évoqués.

Un parti pris muséographique : cinq thèmes...

- 1.« La rencontre du fleuve et de la montagne, à la **genèse d'un territoire.** »
- 2.« La Sentinelle des Pyrénées : une **frontière entre deux puissances.** »
- 3.« Le travail et la prière, **des moines pour exploiter les terres.** »
- 4.« La **culture catalane**, à la confluence de deux mondes. »
- 5.« Le renouveau tridentin et les **trésors baroques.** »

... parmi lesquels l'on retrouve Pablo Casals...

Les thèmes sur la culture catalane et le baroque permettent **de longs développements sur la présence de Casals à Prades,**

Les autres thèmes permettent **de témoigner du passage de Pablo Casals.**

Casals « accueillera » le visiteur dès l'entrée, avec une muséographie autour de la mise en scène de certains objets lui ayant appartenu.

Pour autant, il s'agit de ne pas « concurrencer » les installations d'El Vendrell.

... en lien avec l'ODT.

Le thème sur le territoire est essentiel pour l'ODT en lien avec les présentations d'activités de pleine nature.

➔ La présentation du territoire pourrait être totalement intégrée aux espaces de l'ODT. Notamment autour d'une carte interactive.

Les quatre autres thèmes sont également utiles pour l'ODT dans la mise en valeur des activités du territoire et des visites possible.

➔ On retient une forte porosité entre l'ODT et le reste du CIAP.

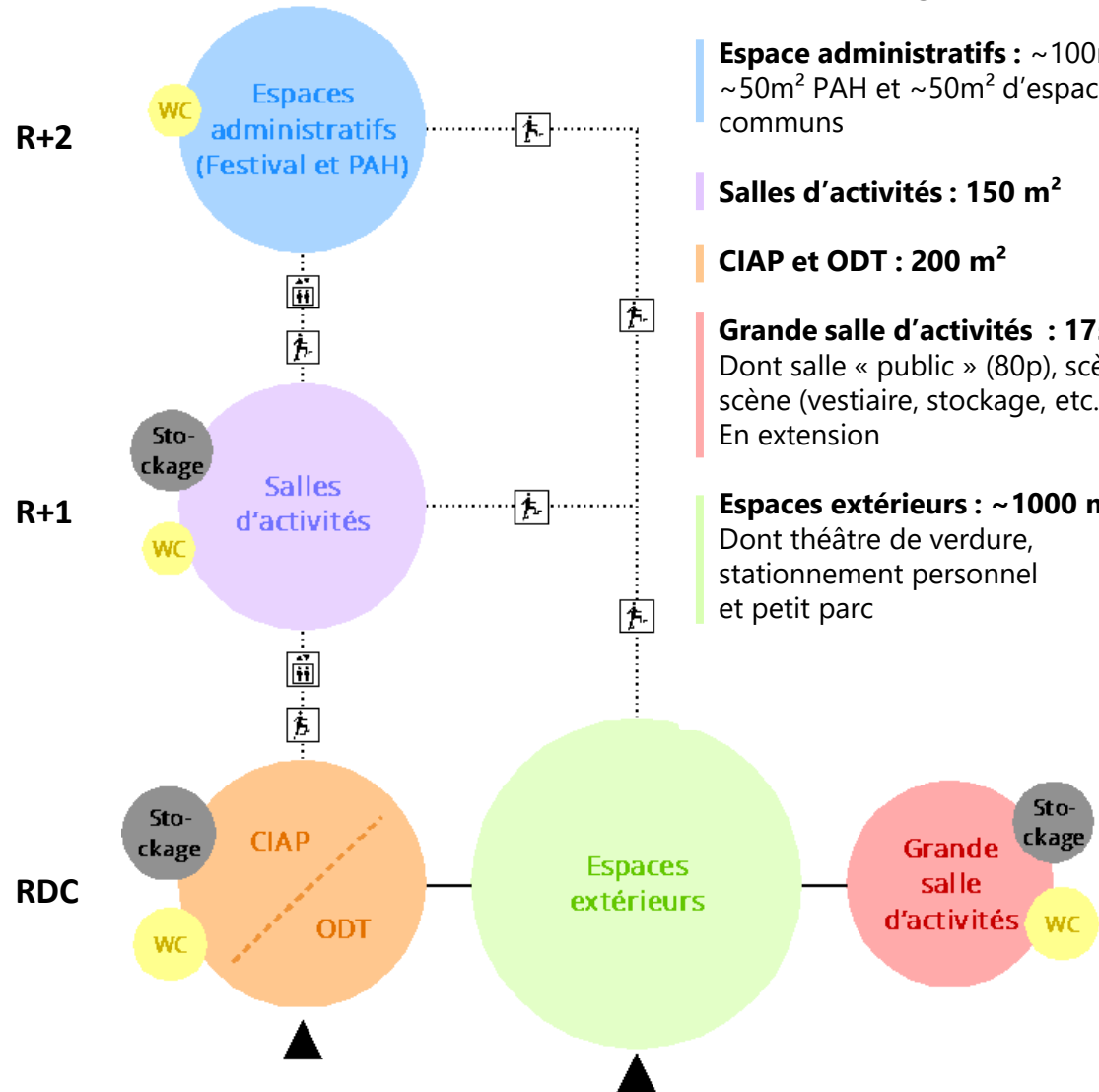
...dans un **espace globalement ouvert...**

... avec une **part importante de projections vidéos, diaporamas, etc.**

Le fonds de l'actuel « musée Casals » pourra être réutilisé (objets, documentation). Le fonds documentaire est mal connu, tout comme les archives du Festival, et un fonds d'histoire locale. Les Archives Départementales vont être sollicités pour une première expertise, qui aboutira le cas échéant à un travail d'analyse, de recollement, de conseils sur la conservation et sur la consultation au public dans le CIAP.

Synthèse de la programmation de la rénovation de la Maison Felip

Schéma théorique des activités :



Espaces envisagés : (surfaces utiles)

Espace administratifs : ~100m² Festival, ~50m² PAH et ~50m² d'espaces communs

Salles d'activités : 150 m²

CIAP et ODT : 200 m²

Grande salle d'activités : 175 m²
Dont salle « public » (80p), scène, arrière-scène (vestiaire, stockage, etc.).
En extension

Espaces extérieurs : ~1000 m²
Dont théâtre de verdure, stationnement personnel et petit parc

Contrainte « logistiques » :

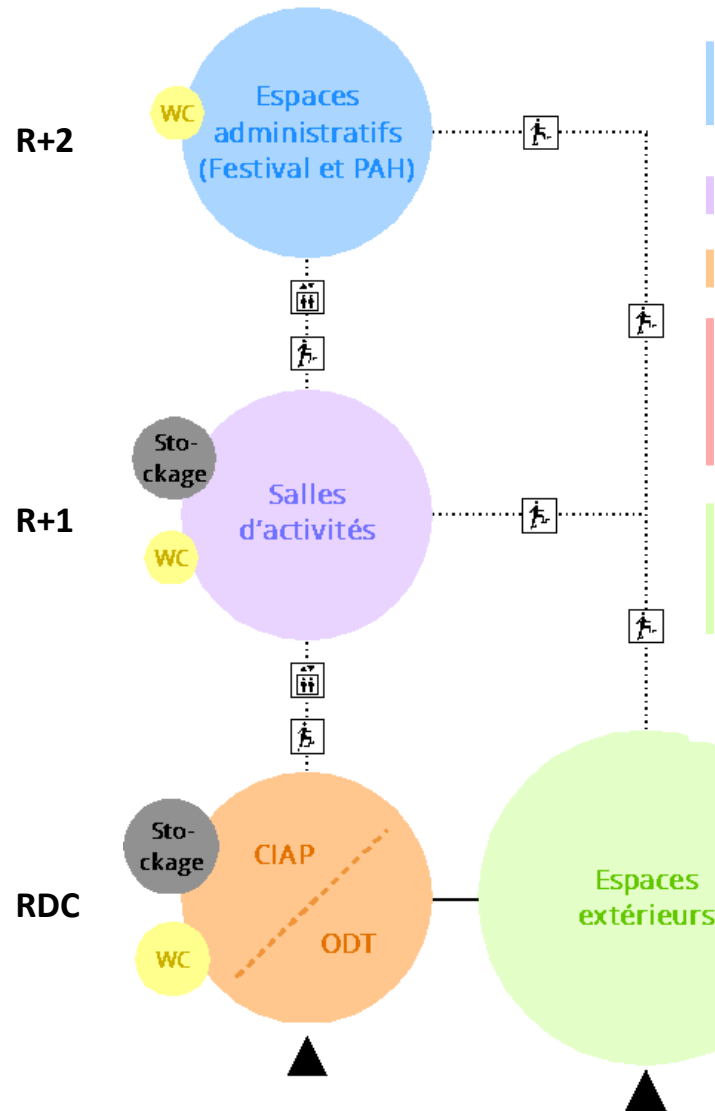
- Une entrée « déportée » depuis les espaces extérieurs, donnant un accès aux espaces administratifs sans traverser les espaces du CIAP / OT.

(Nécessaire pour le flux spécifique pendant la période du festival).

- Un lien entre la grande salle d'activités et les espaces extérieurs : un lien avec le théâtre de verdure à creuser par la maîtrise d'œuvre.

Scénario d'implantation des besoins immobiliers

Schéma théorique des activités :



Espaces envisagés : (surfaces utiles)

Espace administratifs : ~100m² Festival, ~50m² PAH et ~50m² d'espaces communs

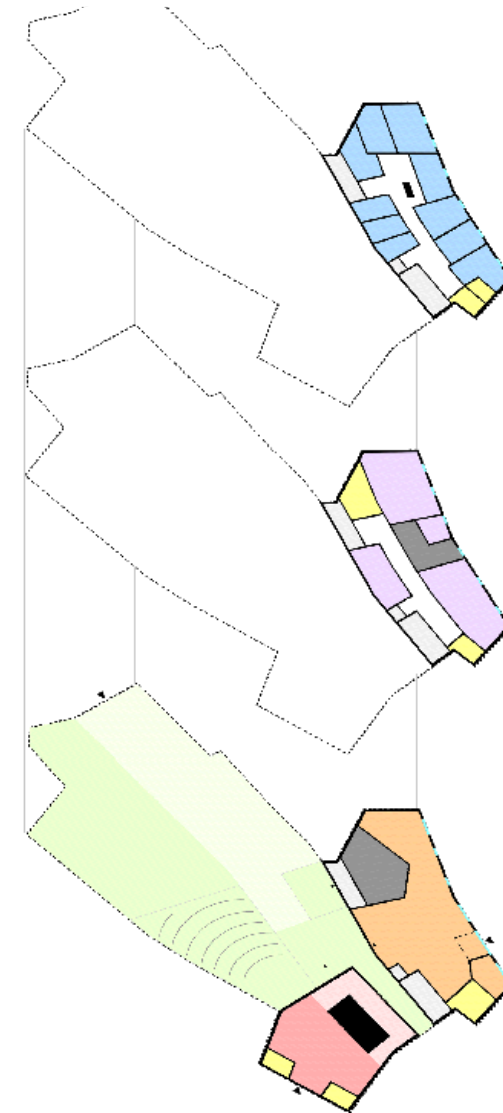
Salles d'activités : 150 m²

CIAP et ODT : 200 m²

Grande salle d'activités : 175 m²
Dont salle « public » (80p), scène, arrière-scène (vestiaire, stockage, etc.).
En extension

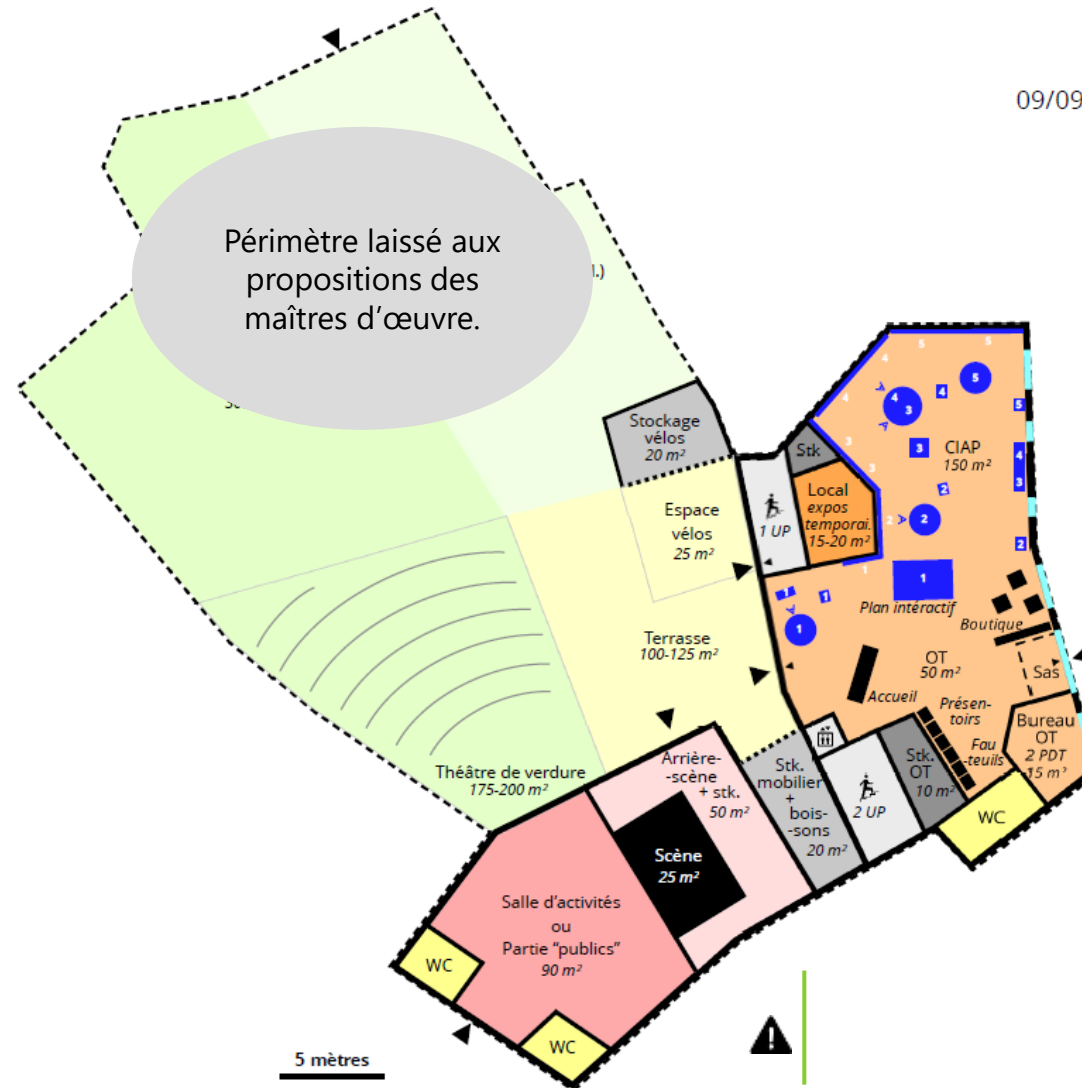
Espaces extérieurs : ~1000 m²
Dont théâtre de verdure, stationnement personnel et petit parc

Implantation des espaces :



Implantation potentielle à RDC

09/09/201



Implantation potentielle à RDC – zoom sur les parties bâties



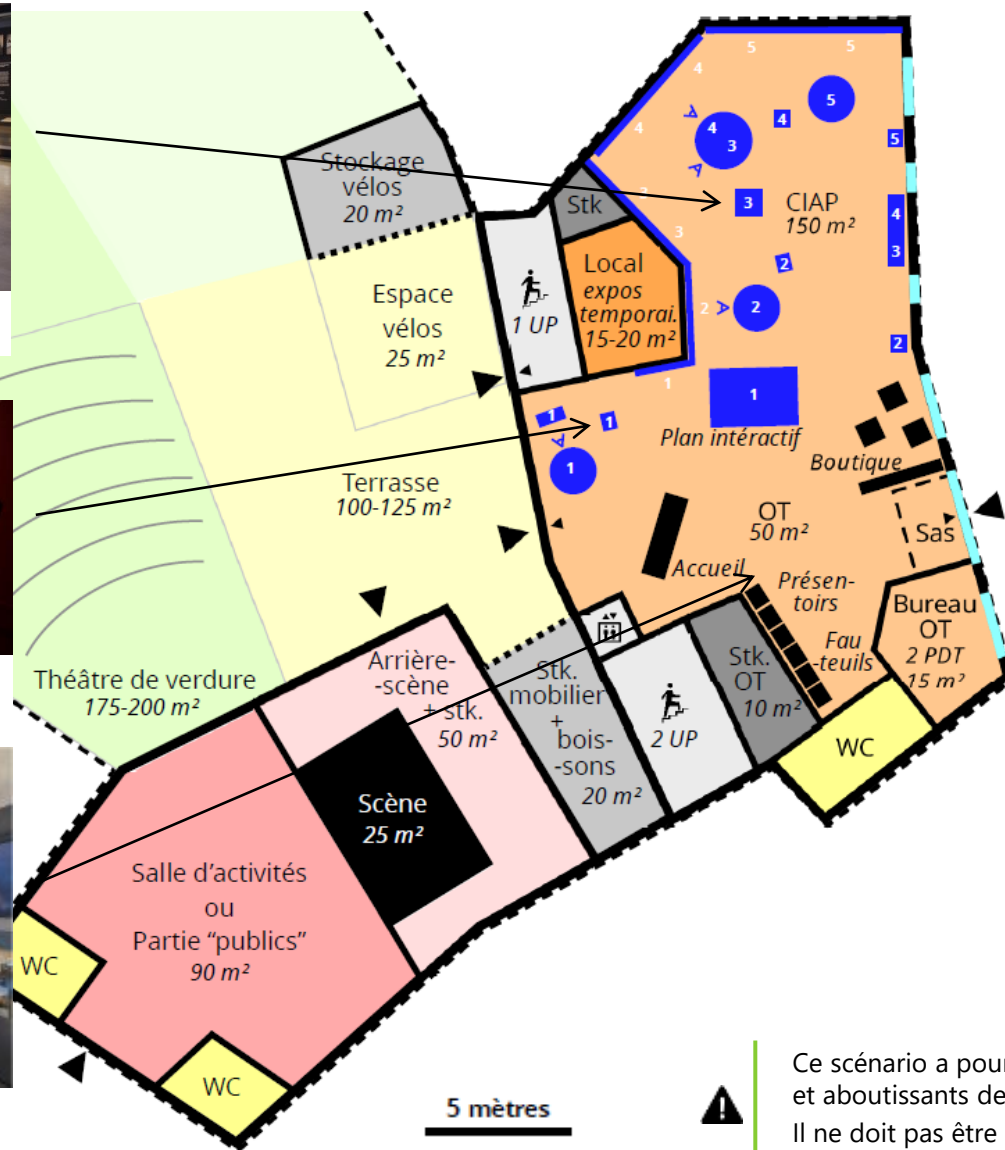
Enceinte acoustique directionnelle associée à un écran



Borne interactive – Musée de la Légion d'honneur à Paris



Accueil et boutique - ODT de Mandelieu-La-Napoule (06)



En **bleu** les implantations potentielles des mobiliers et éléments de muséographie du CIAP.

Soit 150m² environ de surface mobilisable pour cette activité et 30 mètres linéaires contre mur.

! Ce scénario a pour objectif de comprendre les tenants et aboutissants de l'implantation des besoins. Il ne doit pas être pris comme un plan du projet.

Implantation potentielle à RDC – zoom sur les parties bâties



Projection murale – Musée d'art contemporain à Montréal



Maquette interactive sur l'histoire de la ville dans le CIAP au sein de l'ODT de Nîmes (30)



En **bleu** les implantations potentielles des mobiliers et éléments de muséographie du CIAP.

Soit 150m² environ de surface mobilisable pour cette activité et 30 mètres linéaires contre mur.

Ce scénario a pour objectif de comprendre les tenants et aboutissants de l'implantation des besoins. Il ne doit pas être pris comme un plan du projet.

TRAVAUX – Scénario « réhabilitation façade »	4 030 118 €
Travaux préparatoires	196 910 €
Structure & enveloppe :	1 432 300 €
Equipements techniques	600 650 €
Aménagements intérieurs / Finitions	834 350 €
Raccordements aux réseaux publics	30 000 €
Aménagements extérieurs	207 000 €
Installations de chantier / Etudes d'exécution	297 110 €
Aléas (12%)	431 798 €
Tolérance (9%), mobilier, muséo., MOE, CT, SPS, indemnités concours, frais divers et assurances.	~1 590 000€
Total HT Toutes Dépenses Confondues	~5 620 000€

[illegible]